

# Naturvernområder



Områder vernet etter Lov om forvaltning av naturens mangfold av 19.06.2009

(Kilde: Direktoratet for naturvernforvaltning)



FOTO: TERJE JOHANNESSEN

## Hvorfor vernes områder?

Hovedmålet med å verne områder etter naturmangfoldloven er å sikre et representativt utvalg av Norges naturtyper og landskap for kommende generasjoner. Vernet skal også være med å sikre områder av spesiell verdi for planter og dyr.

Ved å sammenlikne utviklingen i vernede og ikke-vernede områder, kan vi blant annet lære om hvilke endringer i naturen som skyldes naturlige svingninger, og hva som skyldes menneskelig aktivitet. De vernede områdene er derfor svært viktige for å gi bedre kunnskap om naturen vår.

På landsbasis er ca. 13 % av Norges fastlandsareal vernet etter naturmangfoldloven. Høyfjellsområder dominerer i arealomfang.

Vern av områder må sees på som del av en internasjonal innsats for å verne om arter, økosystemer og landformer. Verneområdene representerer juvelene i vår natur, og det er vårt felles ansvar å ta vare på dem for ettertiden.



### BRUK NATUREN MED VETT

De vernede områdene byr på unike naturopplevelser. Områdene er generelt åpne for fri ferdsel til fots, med unntak av sjøfuglreservatene hvor det er ferdselsforbud i hekkeperioden. Hunder skal holdes i bånd, og noen steder er det bålforbud hele året. Det er lov å sanke bær og matsopp. Dyre- og planteliv er generelt fredet mot skade og ødeleggelse. Vis hensyn, unngå forsøpling og annen oppførsel som er til sjanse for dyr og mennesker. Naturvernområdene representerer naturtyper som er unike også i internasjonal sammenheng – det er vårt felles ansvar å ta vare på dem!

## Verneformer

Det benyttes ulike verneformer i naturmangfoldloven:

- nasjonalpark
- landskapsvernområde
- naturreservat
- andre verneformer

### Nasjonalpark

Hensikten med å opprette nasjonalparker er å forhindre inngrep i store urørte naturområder og verne om landskap med planter, dyreliv, natur- eller kulturminner. Store verneområder sikrer komplekse økosystemer og er en viktig faktor i arbeidet med å hindre utrydding av planter og dyr. Nasjonalparkene vil også sikre oss store områder for friluftsliv, naturopplevelse og rekreasjon, og blir viktige deler av vår naturarv til kommende generasjoner.

### Landskapsvernområde

Landskapsvernområder omfatter egenartede eller vakre natur- eller kulturlandskap og utgjør en veldig variert gruppe. Verneformen brukes ofte for å ta vare på kulturlandskap i aktiv bruk. Bevaring av landskapsbildet og landskapsopplevelsen er viktig ved opprettelse av landskapsvernområder, og det legges ikke begrensninger på drift, vedlikehold og skjøtsel av jordbruksareal, veier og bygninger. Bruk og vern er her to sider av samme sak.

### Naturreservat

Naturreservat er den strengeste formen for områdevern etter naturmangfoldloven, og formålet er knyttet til rene naturfaglige forhold. Naturreservatene omfatter i hovedsak uberørt eller tilnærmet uberørt natur, eller de utgjør en spesiell naturtype, og har særskilt vitenskapelig eller pedagogisk betydning. Et naturreservat kan totalfredes eller fredes for bestemte formål. Naturreservat er den vanligste verneformen i verneplaner for våtmark, myr, sjøfugl, edelløvsskog og barskog.

### Andre verneformer

- biotopvern - vern av leveområdet til dyr og/eller planteliv
- marine verneområder - vern av biologisk viktige områder i sjø



# Hva er vernet i Bærum?

**Totalt landareal i Bærum er rundt 190 kvadratkilometer (190 000 dekar). Vel 15 000 dekar er vernet, enten som landskapsvernområder, eller som ulike typer naturreservater.**

Det første området som ble vernet i Bærum er Stubberud skogpark, vernet i 1929. Deretter gikk det flere tiår før det i 1950- og 60-årene ble vernet noen enkelttrær. Av disse er det tre trær som fortsatt lever. Først i slutten av 1970-årene begynte man å ane konsekvenser av den raske utbyggingen, og man vedtok å sikre noen områder for ettertiden. I 1970- og 80-årene ble mange områder vernet, og de nyeste verneområdene i marka er Kjaglidalen og Isi (vernet i 2005).

I 2008 og 2009 ble det vernet flere sjøfuglreservater og arealer i kystsonen med verdifull flora.

Nedenfor følger en oversikt over alle områder som er vernet etter naturmangfoldloven i Bærum. For hvert enkelt område er det laget en verneforskrift. Mer informasjon og verneforskriftene finner du på [www.naturbase.no](http://www.naturbase.no)

Numrene på hvert område i teksten nedenfor refererer til tallene på kartet.

## LANDSKAPSVERNOMRÅDER:

Landskapsvernområder etableres for å bevare et egenartet eller vakkert natur- eller kulturlandskap. Her må det ikke iverksettes tiltak som kan endre landskapets art eller karakter, men det legges ikke begrensninger på ordinær drift, vedlikehold og skjøtsel av jordbruksareal, veier og bygninger.

### 1. Kolsås - Dælivann landskapsvernområde med fire naturreservater (se nedenfor).

**Verneår: 1978. Areal: ca. 5300 dekar.**

Berggrunnsgeologien er internasjonalt kjent på grunn av helheten av fossile siluriske sedimenter og permiske lavaer på selve Kolsåsplatået. Svært rik og variert vegetasjon med edelløvsog. 98 sjeldne plantearter er registrert. Rikt fugleliv - av de arter som hekker i Bærum finnes 4/5 i dette området. Området har også stor kulturhistorisk betydning. Blåveis og barlind er fredet i hele området. Det er båndtvang hele året.

### 2. Djupdalen landskapsvernområde.

**Verneår: 2002. Areal: ca. 2300 dekar.**

Formålet med landskapsvernområdet er å bevare den største og best bevarte forkastningsdalen i Oslofeltet med Kjaglidalen-Djupedalens karakteristiske geomorfologi og interessante bergarter. Hoveddelen av dette verneområdet ligger i Hole kommune.

## NATURRESERVAT: (KILDE: DIREKTORATET FOR NATURFORVALTNING)

Naturreservat har den strengeste form for vern. Dette er områder som har urørt eller tilnærmet urørt natur, eller som skiller seg ut som et særlig vitenskapelig eller pedagogisk interessant område. Områdene kan totalfredes eller fredes for bestemte formål, for eksempel skogreservat, myrreservat, våtmarksområde, fuglereservat osv.

I en del naturreservat er det båndtvang hele året, og totalforbud mot å gjøre opp bål.

Les verneforskriftene for det enkelte område på: [www.naturbase.no](http://www.naturbase.no)

## SKOGRESERVATER:

### 3. Stubberud skogpark

**Verneår: 1929. Areal: ca. 110 dekar.**

Norges første edelløvsogreservat, inneholder også granskog med urskogpreg, eng, hagemark m.m.

### 4. Dalbo naturreservat (i Kolsås-Dælivann).

**Verneår: 1978. Areal: ca. 15 dekar.**

Edelløvsog av typen snelle-askesog med skavgras. Meget sjeldent skogsfunn som forekommer ved kilder med kalkrikt sigevann i nedbørrike områder. Bestanden er et av de største vi har av denne skogtypen, og antagelig unikt for Nord-Europa.

### 5. Kolsåstoppen naturreservat (i Kolsås-Dælivann).

**Verneår: 1978. Areal: ca. 140 dekar.**

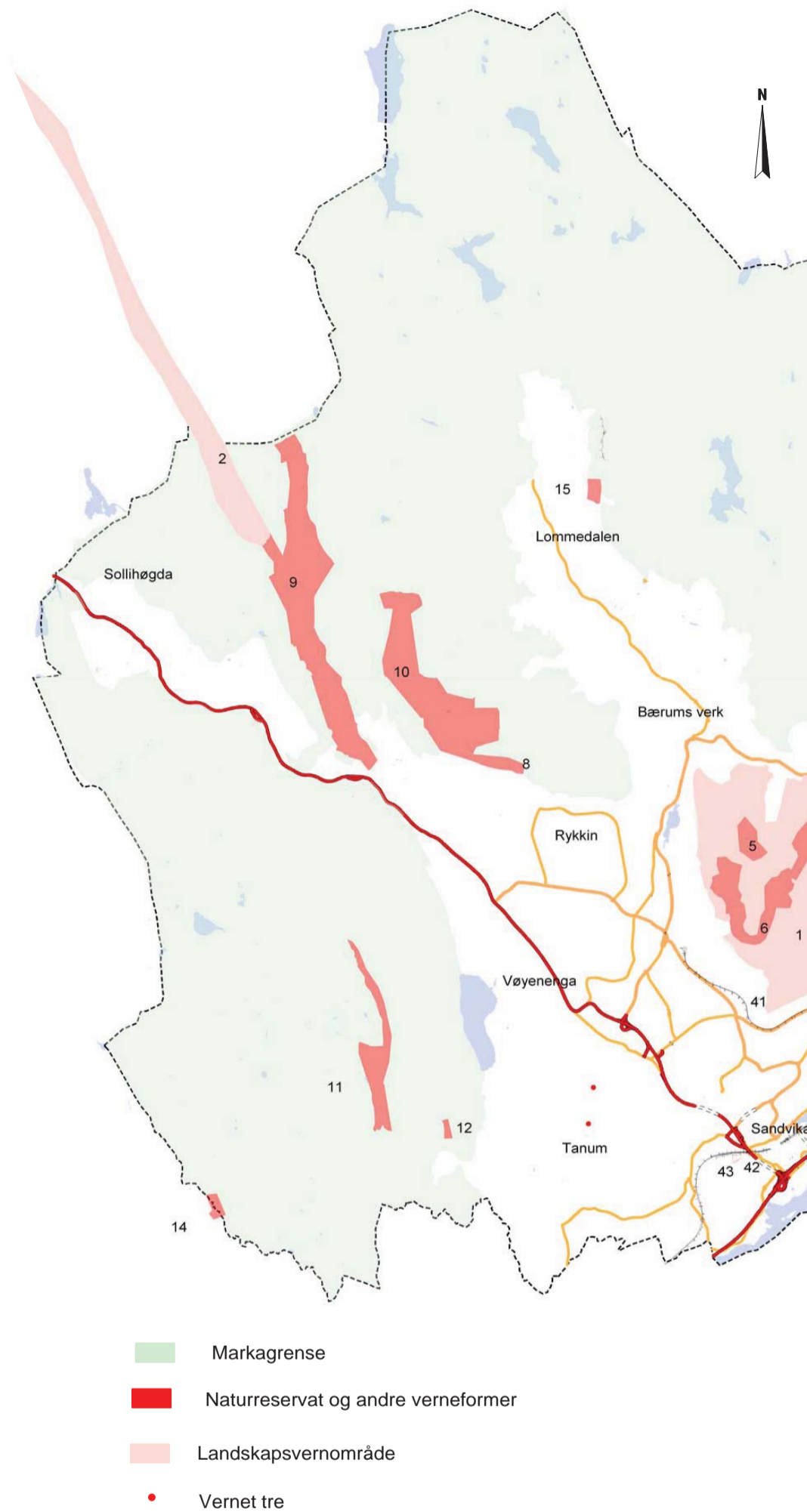
Særegent, lite berørt barskogområde med glissent tresjikt dominert av furu. Mindre myrområde med fattigmyr inngår i reservatet. Området er et attraktivt turmål.

### 6. Kolsåsstupene naturreservat (i Kolsås-Dælivann).

**Verneår: 1978. Areal: ca. 700 dekar.**

Svært rik og variert vegetasjon med edelløvsog. 98 sjeldne plantearter registrert. Rikt fugleliv - av de arter som hekker i Bærum finnes 4/5 i dette området. Området har også stor kulturhistorisk betydning. Inngår i Kolsås-Dælivann landskapsvernområde.

Berggrunnsgeologien er internasjonalt kjent blant annet grunnet helheten av fossile sedimenter og permiske lavaer på selve Kolsåsplatået.



### 7. Skotta naturreservat (i Kolsås-Dælivann).

**Verneår: 1978. Areal ca. 20 dekar.**

Velutviklet edelløvsog av alm-lindeskog med hegg. Tresjikt med lønn, samt litt ask og alm. Reservatet inngår i Kolsås-Dælivann landskapsvernområde.

### 8. Enli naturreservat.

**Verneår: 1982. Areal: ca. 140 dekar.**

Edelløvsog av typen alm-lindeskog med sterk dominans av lind. Har en varmekjær flora, blant annet arter som trollbær, svalear, prikkperikum, skogbelg, vårerteknapp, kranskonvall og brunrot.

### 9. Kjaglidalen naturreservat .

**Verneår: 2005. Areal: ca. 1850 dekar.**

Rikt og variert skogområde av flere typer edelløvsog, rik barskog og sumpskogområder. Artsrik flora og fauna. Kjaglidalen er den største forkastningsdalen i Oslo marka. Berggrunnen omfatter hele serien av basalter og rombeporfyre i Oslofeltet. Dalen er et viktig geologisk referanseområde. Store forekomster av gråor-heggeskog, gråor-askesog, alm-lindeskog og innslag av snelle-askesog.

### 10. Isi naturreservat.

**Verneår: 2005. Areal: ca. 1320 dekar.**

Barskogområde med stor variasjon i naturgrunnlag og vegetasjonstyper, høy andel rike skogtyper



og mye død ved. Hovedsakelig blåbærgranskog og lågurtgranskog. Artsrik og frodig karplanteflora og rikt biologisk mangfold. Området har meget stor økologisk variasjon, stor mosaikk i vegetasjonssammfunn og forekomster av flere truede vegetasjonstyper.

#### 11. Ramsåsen naturreservat.

Verneår: 1982, utvidet i 2002 og 2005. Areal: ca. 450 dekar.

Edelløvskog av typen alm-lindeskog med hegg. Lite tilgjengelig område.

#### 12. Trollmyr naturreservat.

Verneår: 2002. Areal: ca. 20 dekar.

Rik løvskog av typen svartor-gråorsumpskog. Rik flora med ca. 300 registrerte arter, mange av dem knyttet til næringsrike lokaliteter. Blant sjeldne og interessante arter kan nevnes barlind, marisko, tannrot, myskeaurer og skogstarr.

#### 13. Oust naturreservat.

Verneår: 2005. Areal: ca. 1220 dekar.

Barskog på kambrosilurgrunn i indre Oslofjord.

#### MYRRESERVAT:

Myr er jord der de øverste 30 cm består av torv. Myrreservatene i Bærum er rikmyrer, det vil si at de har høyt næringsinnhold. Slike områder ble tidligere dyrket opp, og det er få intakte myrområder igjen.

#### 14. Tuemyr naturreservat.

Verneår: 1981. Areal: ca. 55 dekar.

En intakt flatmyr med rik og frodig vegetasjon.

#### 15. Vensåsmyra naturreservat.

Verneår: 1981. Areal: ca. 55 dekar.

Typeområde for en av de største gjenværende rikmyrene omkring indre deler av Oslofjorden.

#### VÅTMARKSOMRÅDER:

Våtmarksområdene ble vernet i 1992 og formålet er å bevare viktig vegetasjon og spesielt rikt fugleliv knyttet til området. Aktivitet som forstyrrer dyre- og fuglelivet er forbudt, for eksempel jakt, camping, bruk av kano/robåt, motorisert ferdsel m.m. Hunder skal holdes i bånd hele året.

#### 16. Koksabukta naturreservat.

Verneår 1992. Areal: ca. 200 dekar.

Viktig våtmarksområde (brakkvann) med sivvegetasjon og rikt fugleliv. Store ansamlinger av fugl om våren, godt sted for rovfugl på trekk. Artsrik og variert vegetasjon.

#### 17. Storøykilen naturreservat.

Verneår: 1992. Areal: ca. 150 dekar.

Viktig våtmarksområde (brakkvann) med sivvegetasjon og rikt fugleliv. Store ansamlinger av fugl om våren, godt sted for rovfugl på trekk. Artsrik og variert vegetasjon.

#### 18. Triungsvann naturreservat.

Verneår: 1992. Areal: ca. 560 dekar.

Formålet er å bevare et viktig våtmarksområde med vegetasjon, fugleliv og annet dyreliv som naturlig er knyttet til området. Deler av reservatet ligger i Oslo kommune.

#### SJØFUGLRESERVATER:

I 1978 og 1980 ble det etablert ca. 80 sjøfuglreservater i Oslofjordområdet. I 2009 ble det vernet ytterligere 3 sjøfuglreservater i Bærum. Formålet er å bevare livsmiljøet for plante- og dyrelivet i området, særlig ut fra hensynet til sjøfuglene og deres hekkeplasser.

I sjøfuglreservatene er det forbud mot ilandstiging og bruk av sjøarealet rundt i hekketiden fra 15. april til 15. juli, og all jakt er forbudt. Hunder skal holdes i bånd hele året, telting/camping er forbudt m.m.

Økende menneskelig aktivitet medfører økt press på hekkende sjøfugl i Oslofjorden. Det er registrert betydelig tilbakegang for både hettemåke, fiskemåke og makrellterne.

#### 19. Alv naturreservat.

Verneår: 1978. Areal: ca. 20 dekar.

Skjær med en av de tettste sjøfuglbestandene i indre Oslofjord. Dominans av hettemåke. Hekkende tjeld og rødstilk.

#### 20. Skjær sør for Furuholmen, ofte kalt Borøyskjær naturreservat.

Verneår 1978. Areal: ca. 10 dekar.

Lite skjær med stor tetthet av hekkende hettemåker og makrellterner.



#### 21. Dokkskjæret biotopvernområde.

Verneår: 2009. Areal: ca. 17 dekar.

Lite skjær inne i Snarøykilen. Verdifull hekkelokalitet for sjøfugl. Forbud mot lavtflyging under 300 meter m.m.

#### 22. Lagmannsholmen naturreservat.

Verneår: 1978, utvidet 1988. Areal: ca. 20 dekar.

Lite skjær med svært stor hettemåkekoloni (200-300 par hvert år). Holmen har også verneverdige fossilforekomster. Kolonien er trolig ustabil i størrelse på grunn av forstyrrelser og ilandstigning fra innenforliggende offentlig friluftsområde.

#### 23. Langskjær naturreservat.

Verneår: 2009. Areal: ca. 25 dekar.

Tilnærmet urørt holme med verdifullt plante- og dyreliv, deriblant rødlisteartene storengkall og tusengylden og hekkende sjøfugl.

#### 24. Mellemskjær naturreservat.

Verneår: 1978. Areal: ca. 20 dekar.

En av de største koloniene av hettemåke i Oslofjorden. Innslag av bl.a. hekkende tjeld og makrellterne.

#### 25. Møkkalassene naturreservat.

Verneår: 1978. Areal: ca. 20 dekar.

Tre skjær som omfatter en av de viktigste sjøfuglkoloniene i indre Oslofjord. Dominans av hettemåke. Gråmåke har økt som hekkefugl. Hekkende tjeld.

#### 26. Prinseskjær naturreservat.

Verneår: 1978. Areal: ca. 20 dekar.

Skjær med stor betydning som hekkeområde for hettemåke og makrellterne. Innslag av hekkende tjeld. En av få lokaliteter i vekst pr 1993, da godt over 400 par med hettemåke hekket.

#### 27. Sandholmen naturreservat.

Verneår: 1978. Areal: ca. 10 dekar.

Liten holme med et svært representativt utvalg av skjærgårdsfugler typiske for indre Oslofjord. Hekkeområde for bl.a. hettemåke, makrellterne, fiskemåke, stokkand, dverglo og rødstilk. Tjeld, vipe og gravand forekommer.

#### 28. Selskjær fuglefredningsområde.

Verneår: 2009. Areal: ca. 24 dekar.

Lite skjær vest for Torvøya med stor tetthet av hekkende sjøfugl.

#### 29. Svartskjæra naturreservat.

Verneår: 1978. Areal: ca. 40 dekar.

Tre skjær i grunn bukt som utgjør verdifullt marint våtmarksområde. Stor koloni av hettemåker. Innslag av hekkende makrellterne, fiskemåke og rødstilk.

#### 30. Terneskjær naturreservat.

Verneår: 1978. Areal: ca. 15 dekar.

Skjær med stor betydning som hekkeplass for hettemåke. Hekkende sildemåke og tjeld.

#### 31. Ytre Vassholmen naturreservat.

Verneår: 1978. Areal: ca. 20 dekar.

Delvis bebodd holme der sørvestsiden er tilholdssted for et variert fugleliv. Stor koloni med hekkende stormåker som fiskemåke og gråmåke. Det finnes også tjeld og canadagås. Området er utsatt for sterk slitasje.

#### RESERVATER MED SJELDEN/SÅRBAR NATUR, BESTEMT NATURTYPE:

Dette er områder som inneholder natur eller naturtyper som er særlig verdifull for det biologiske mangfoldet, naturvitenskapen eller som er truet av ulike årsaker.

#### 32. Borøya naturreservat.

Verneår: 2008. Areal: ca. 270 dekar.

Et stort biologisk mangfold med flere rødlistede karplanter, sopparter og insekter.



**33. Geitholmen naturreservat.**

Verneår: 2008. Areal: ca. 5 dekar.

Rik kalktørring og strandeng av stor botanisk verdi.

**34. Gåsøya naturreservat.**

Verneår: 2008. Areal: ca. 8 dekar.

Naturreservatet består av to delområder, ett på selve øya samt et skjær utafor øya.

En svært artsrik flora.

**35. Kjøholmen naturreservat.**

Verneår: 2008. Areal: ca. 58 dekar.

Øya særpreges av egenartet kalkfuruskog og artsrike kalkenger. Den rødlistede sommerfuglarten klippeblåvinge lever her.

**36. Lilleøya naturreservat.**

Verneår: 2008. Areal: ca. 72 dekar.

Et egenartet område med stor variasjon i vegetasjonstyper med mange sjeldne og sårbare arter.

**37. Paradisbukta naturreservat (Grimsoya).**

Verneår: 2008. Areal: ca. 32 dekar.

Vernet skal sikre et tilnærmet urørt marint gruntvannsområde, samt strandeng og kalktørring med tilhørende plante- og dyreliv. En av svært få gjenværende lokaliteter i Oslofjorden.

**38. Syd Oust naturreservat.**

Verneår: 2008. Areal ca. 17 dekar.

Formålet er å sikre et område bestående av et tilnærmet urørt marint gruntvannsområde med tilhørende strandeng- og fukteng-/sumpvegetasjon, kalktørringer og geologi med blant annet fossilforekomster.

**39. Torvøya og Bjerkholmen naturreservat.**

Verneår: 2008. Areal ca. 266 dekar.

Formålet er å bevare to kambrosilurøyer med mellomliggende sjøområde samt deres plante- og dyreliv som er egenartet og artsrikt med flere sjeldne arter.

**GEOLOGISKE RESERVATER:****40. Kalvøya naturreservat.**

Verneår 1988. Areal: ca. 15 dekar.

Består vesentlig av fjell bestående av kalkstein- og skiferlag i strandsonen på den nordlige delen av øya. Avsetningene er meget karakteristiske for den øverste delen av ordovicium. Lokaliteten er mye brukt i undervisningssammenheng og den har stor forskningsverdi.

Se også under naturminner, fossilforekomster.

**NATURMINNER:**

Naturminner er mindre geologiske, botaniske eller zoologiske forekomster som har vitenskapelig interesse – i Bærum har vi noen fossilforekomster og tre enkelttrær som er vernet. Det finnes verneforskrift for hvert enkelt område, se [www.naturbase.no](http://www.naturbase.no)

Vern av enkeltobjekter blir ikke lenger praktisert.

**FOSSILFOREKOMSTER:**

Alle former for inngrep i grunnen er forbudt innenfor naturminnenes grenser.

Det er ikke tillatt å skade, flytte eller fjerne stein eller masser.

**41. Heggelia naturminne.**

Verneår: 1988, med formål å bevare Oslofeltets fossilførende bergarter. Areal: ca. 1 dekar.

Består av flere små veiskjæringer som ligger i et tett bebygd boligområde. Avsetningene er fra silur, og tilsvarende lagflater fra denne perioden finnes ikke i Oslo og Bærum. Eksempel på fossiler: Brachiopoder, koraller, blekkspruter og astracoder. Noen av lagflatene er tildels meget stygt ramponert.

**42. Jongsåsveien naturminne.**

Verneår: 1988, med formål å bevare Oslofeltets fossilførende bergarter. Areal: ca. 1 dekar.

Bratte, tildels utruste skrenter mot Ø-SØ, og en bratt skråning mot nord. Lokaliteten er enestående i sitt slag, og lagflatene representerer alle en fossil havbunn.

**43. Kampebråten naturminne.**

Verneår: 1988, med formål å bevare Oslofeltets fossilførende bergarter. Areal: ca. 2 dekar.

Små og store skrenter omkring en kolle. Kalksteinsutvinning danner en sjakt vinkelrett fra gangvei. Fullstendig lagrekke er representativ for avsetninger i Asker og Bærum. Vekslende skifer- og kalksteinsinnslag.

**44. Kongshavn.**

Verneår: 1988, med formål å bevare Oslofeltets fossilførende bergarter. Areal: ca. 1 dekar.

Liten odde i den vestre del av Kongshavnområdet på Snarøya. Viser et viktig profil fra ordovicium. Lokaliteten har høy forskningsverdi. Det er anlagt en liten veg og et brofundament på lokaliteten.

**45. Vallerkroken naturminne.**

Verneår: 1988, med formål å bevare Oslofeltets fossilførende bergarter. Areal: ca. 2 dekar.

Lokaliteten viser en nesten sammenhengende lagpakke på ca 40m. En diabasgang skjærer gjennom lagene på tvers av lagningen. Lokaliteten er enestående og spesiell for Oslofeltet. Meget høy undervisnings- og forskningsverdi.

**VERNEDE TRÆR:**

**Blommenholm. Solvikvn. 17.** Verneår: 1955. Gammel eik.

**Jar. Trollvn. 10.** Verneår: 1956. En alm, «Trolltreet».

**Tanum. Eiendommen Tanum gård.** Verneår: 1962. Gammel eik.

**ANDRE OMRÅDER MED STOR BIOLOGISK VERDI (BVO-OMRÅDER)**

Bærum kommune har gjennomført en kartlegging og verdisetting av naturtyper for å få en oversikt over områder som er av stor biologisk verdi. Disse områdene benevnes BVO- områder.

Viktige biologiske områder framkommer på kommunens kartverk på internettssidene. Gå inn på [www.baerum.kommune.no](http://www.baerum.kommune.no) og klikk på kart på menyen oppe. Gå videre til miljøatlas, og velg emne natur. Klikk på utvalg, og hak av for biologisk viktige områder.

Mer informasjon kan fås på [www.baerum.kommune.no/naturogidrett](http://www.baerum.kommune.no/naturogidrett), eller ta kontakt med Natur- og idrettsforvaltningen.

**TEKST:** INGUN BJØRGLI JUUL-HANSEN, KAIA GUNBY BERGER

**FOTO:** TERJE JOHANNESSEN, PAUL BERGER HØISTAD, LIV FRØYSAA MOE, ERLAND FRYDENLUND, BJØRG-ANNIE BRENØE

**TILRETTELEGGELSE:** SVEIN-IVAR FORS

**PRODUKSJON/ TRYKK:** MORTEN HJERPSTED/ SENTER GRAFISK, LARVIK

